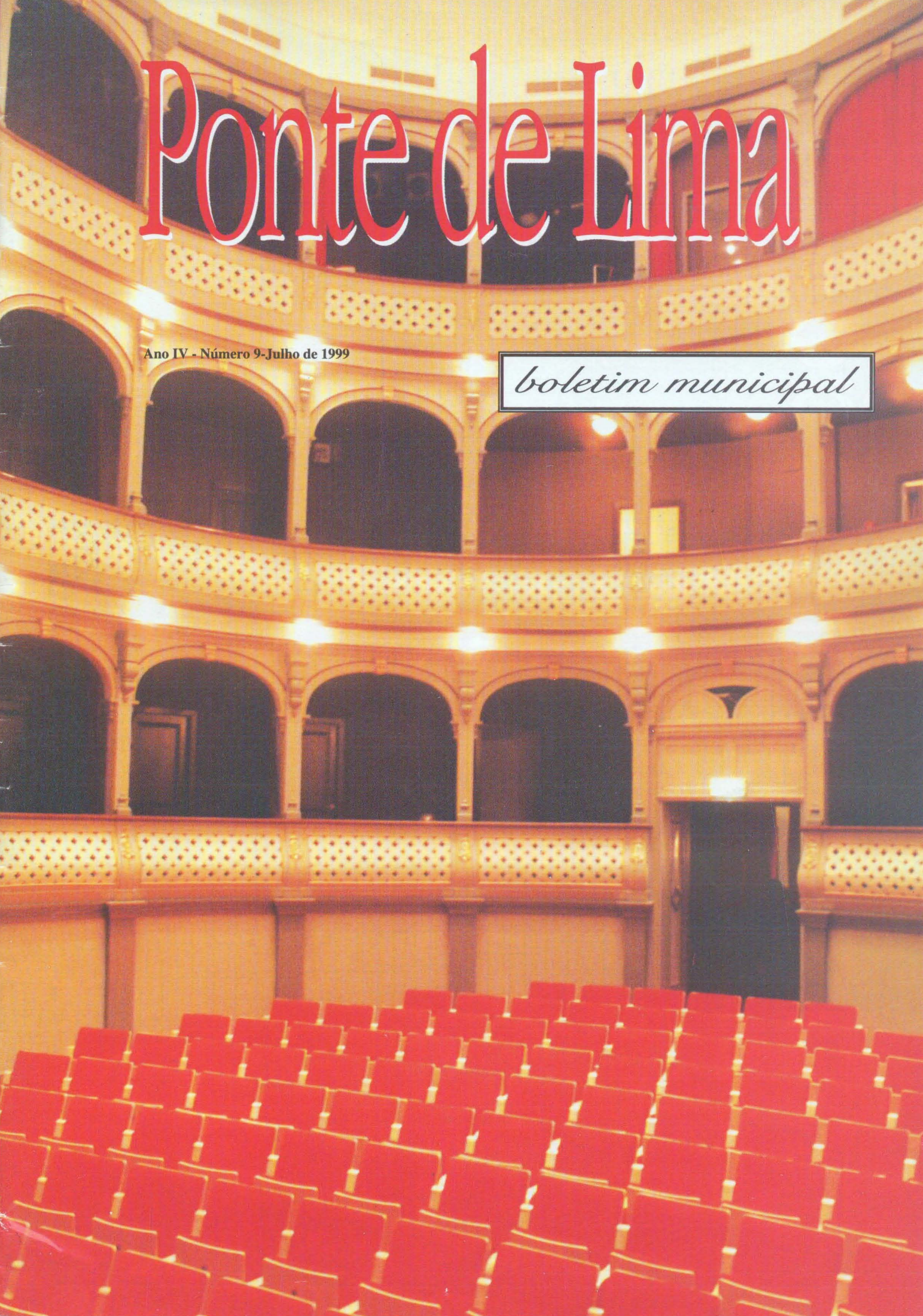


# Ponte de Lima

The background of the cover is a photograph of the interior of the Ponte de Lima Municipal Theater. The theater features three tiers of ornate, light-colored wooden balconies with decorative perforated railings. The seating area is filled with rows of red upholstered chairs, viewed from the side. The stage area is visible in the distance, with a dark doorway leading to the backstage area. The lighting is warm and focused on the architectural details.

Ano IV - Número 9-Julho de 1999

*boletim municipal*



# Sumário

## destaque

### Teatro Diogo Bernardes

concretizado mais um sonho dos limianos

inauguração



Ponte de Lima *boletim municipal*

Número nove Julho 1999 **Propriedade** Câmara Municipal de Ponte de Lima **Director** Eng<sup>o</sup> Daniel Campelo Presidente da Câmara de Ponte de Lima **Textos** Câmara Municipal de Ponte de Lima **Fotos** Amândio Vieira, Rogério Lopes e C. M. P. L. **Foto da capa** Amândio Vieira **Paginação, grafismo e coordenação editorial** mpp-límia

**Responsabilidade da execução gráfica** límia mpp-Rua de Souto, 32 4990- Ponte de Lima

**Depósito legal** número 103 183 / 96 **ISSN** número 0873 - 1543 **Tiragem** deste número 4000 exemplares

**Periodicidade** Quadrimestral

**Distribuição** gratuita



**8 acontecimentos**

**12 obras**

**16 OBRAS NAS FREGUESIAS**

**19 CENTROS SOCIAIS E PAROQUIAIS**

**20 projectos**

**24 ÁGUA E SANEAMENTO**

Com o aproximar do final do milénio o concelho de Ponte de Lima vai adquirindo uma importância crescente, no contexto do desenvolvimento do Alto Minho e mesmo da própria região Norte.

Apesar da falta de políticas de fundo que estanquem a triste realidade da desertificação das zonas rurais e do interior do país, Ponte de Lima tem avançado em alguns sectores do desenvolvimento e apresenta hoje uma tendência para um claro crescimento demográfico, evidenciado pelos últimos dados estatísticos, constituindo assim uma rara excepção no panorama da região.

A recente conclusão de alguns equipamentos de índole cultural e desportiva, a somar à renovação quase total do parque escolar do concelho, não podem deixar de constituir a melhor celebração dos vinte e cinco anos de vitalidade do Poder Local que contribuíram decisivamente para a transformação social e económica do concelho.

A construção de uma quase completa Rede Viária Municipal que se materializa hoje em mais de 600 quilómetros de vias, a par da electrificação das cinquenta e uma freguesias do concelho, constituem uma assinalável melhoria das condições de vida das populações e da criação das oportunidades de desenvolvimento integrado de todo o concelho.

O objectivo de completar o abastecimento de água em todo o concelho deverá ser assegurado antes do final do 2.º milénio, podendo igualmente afirmar-se que o saneamento básico deverá cobrir nos próximos quatro anos a orla ribeirinha do Lima, onde é maior a concentração urbana e onde aquele serviço básico se apresenta necessário e fundamental.

Este é, sem dúvida, um dos contributos mais expressivos da autonomia do Poder Local, e um trabalho de muitos, alguns desaparecidos do mundo dos vivos, que deram o melhor do seu esforço para que o desenvolvimento do concelho fosse uma realidade visível e não um mero rol de intenções.

É essa a melhor compensação para os autarcas que participaram na Câmara, na Assembleia Municipal, nas juntas e Assembleias de Freguesia na apresentação das ideias e na concretização das obras que fizeram aquilo que é hoje Ponte de Lima.

Será a continuidade desse esforço e desse trabalho que fará o nosso Concelho ainda maior e mais justo para todos quantos nele escolherem viver ou conviver.

É esse o melhor tributo ao 25 de Abril e ao Poder Local.

*Daniel Campelo*



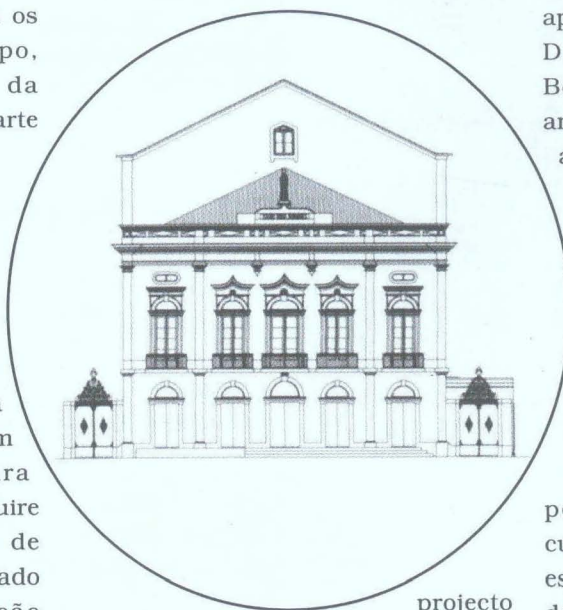
# Dia de festa para Teatro Diogo Bernardes

**A**o comemorar os oitocentos e setenta e quatro anos da concessão do Foral, Ponte de Lima teve, no passado dia 4 de Março, um acontecimento que concretizou, uma das aspirações mais significativas das suas gentes de hoje: a devolução do Teatro Diogo Bernardes aos limianos. Ao dar este passo, o município pretende não só criar um espaço de elevação cultural para os limianos mas, ao mesmo tempo, divulgar os valores culturais da região e do país, no domínio da arte do espectáculo.

**E**ncerrado desde do início dos anos oitenta atinge rapidamente um estado de degradação que causa tristeza entre a população limiana. Em meados de 1992 a Câmara Municipal de Ponte de Lima adquire o imóvel por sessenta milhões de escudos. Para o efeito foi celebrado um protocolo de cooperação financeira com a Secretaria de Estado da Cultura, através do Instituto Português da Arte Cinematográfica e Audiovisual (IPACA)

**O** processo de reabilitação do imóvel foi iniciado em Fevereiro de 1994 através da

solicitação da Câmara Municipal de Ponte de Lima ao Gabinete Técnico do Vale do Lima (GAT), para elaborar o projecto de remodelação do edifício. O anteprojecto foi entregue em Agosto de 1995 e o projecto de execução, dez meses mais tarde, trabalhos coordenados pelo arquitecto Luís Faro Viana, autor do projecto geral. No segundo semestre desse ano decorreram o concurso e a adjudicação da empreitada. O



projecto de intervenção no teatro, segundo o seu autor, assentou numa filosofia em que no essencial se pretendia dar-lhe melhores condições e conforto, conforme as exigências dos dias de hoje preservando, ao mesmo tempo, o espectáculo- objectivo que levou à sua construção. As obras de recuperação terminaram em Fevereiro deste ano e custaram 372 milhões de escudos.

**E**xemplo da vontade de um punhado de limianos onde pontificavam, entre outros, João Rodrigues de Moraes, Francisco António da Cunha Magalhães e o Dr. António Inácio Pereira de Freitas que em meados de 1984 levaram em frente a obra de construção, para a 19 de Setembro de 1896 assistirem ao espectáculo de inauguração pela Companhia de Ópera Cómica Portuguesa apresentando *Os Sinos de Corneville*. Desde essa data o Teatro Diogo Bernardes foi palco, ao longo dos anos, de inúmeras manifestações da arte de representar em teatro ou cinema (mudo e sonoro) as quais nos últimos tempos, ainda antes de ameaçar ruína, apenas se limitavam a bailes carnavalescos.

**C**om a reabertura do Teatro Diogo Bernardes novas perspectivas se abrem no panorama cultural limiano. É intenção que este espaço não se vincule à exclusividade do teatro, mas seja antes um local aberto a outras iniciativas, de grupos e associações culturais respondendo não só, a aspirações culturais multifacetadas da população do concelho, mas também ao cada vez maior número de pessoas que vêm até nós e encontram nesta terra afinidades e referências. Que nós limianos saibamos dar o nosso importante contributo participando nas iniciativas a desenvolver.



# Ponte de Lima

## inauguradas as obras de recuperação e ampliação

**O** ministro da Cultura, Manuel Maria Carrilho inaugurou no passado dia 4 de Março, as obras de recuperação e ampliação do Teatro Diogo Bernardes. Nesta data, evocativa da outorga do foral a Ponte de Lima pela rainha D.Teresa e em que se comemora o Dia de Ponte de Lima revestiu-se, este ano, de um carácter festivo muito especial.

Não apenas pelos oitocentos e setenta e quatro anos da fundação da vila, mas sobretudo pelo regresso do teatro à vida.

Nunca se acomodando à ideia de ver o Teatro Diogo Bernardes desaparecer, a população limiana encontrou no município intérprete esperado das suas expectativas.

### Edições comemorativas

Para comemorar o acontecimento a Câmara Municipal de Ponte de Lima mandou cunhar uma medalha comemorativa da data, da autoria de Jorge Coelho e a edição é da Lusatenas.

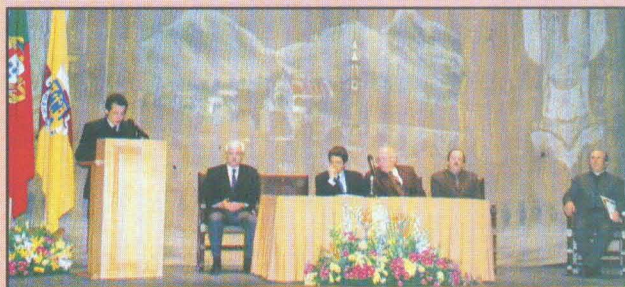
Também foi editada uma brochura sobre o historial do teatro

Não sendo fácil o caminho na busca de meios financeiros para a compra e recuperação do imóvel, soube a autarquia encontrar disponibilidade de meio milhão de contos, sem que esta situação acarretasse quaisquer sacrifícios a outras obras necessárias um pouco por todo o

concelho. Por isso, na sua intervenção, Daniel Campelo enalteceu o valor das gentes desta terra, em que a riqueza do seu povo assenta na alegria e no querer preservar os seus valores naturais e patrimoniais como afirmação maior do seu desenvolvimento social.

Por sua vez, o Presidente da Assembleia Municipal de Ponte de Lima, Dr. Cassiano Baptista, em nome do órgão a que preside enalteceu a recuperação deste edifício e lembrou o seu passado a favor da cultura local.

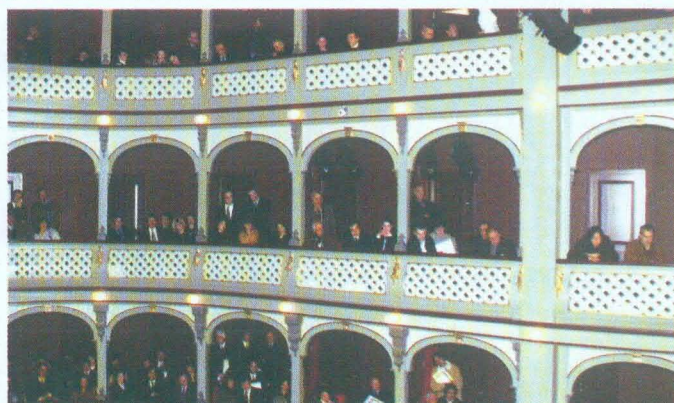
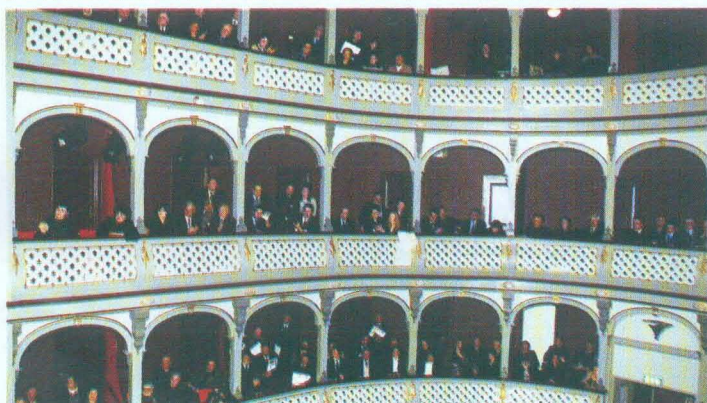
Finalmente, ao encerrar a sessão, o ministro da Cultura manifestou a sua alegria pelo trabalho desenvolvido pela câmara, ao devolver à comunidade um espaço que esta carecia enaltecendo o bom relacionamento com o seu ministério, dando luz verde ao financiamento da recuperação do Museu dos Terceiros estando já aprovada a candidatura cujo valor global é de mais de duzentos mil contos.



A mesa que presidiu à sessão inaugural



Aspecto parcial da assistência presente





# Espaço vivo de



espectáculos



O programa de reabertura do Teatro Diogo Bernardes que decorreu de 4 a 7 de Março teve uma oferta cultural diversificada e que incluiu: a actuação da Orquestra Nacional do Porto; a Companhia de Dança de Lisboa, que apresentou também um espectáculo pedagógico dirigido às escolas; o teatro pelo Teatro do Noroeste e ainda uma sessão de poesia. Entretanto prosseguem de forma continuada diversos espectáculos e outras iniciativas .

## Dia Mundial da Criança Crianças foram ao teatro

Destinada a todas as escolas do primeiro ciclo esteve em exibição de 31 de Maio a 2 de Junho a peça infantil " O Segredo Maior" da autoria de José Carretas e representanda pelo Grupo da Cooperativa Gesto. Esta iniciativa promovida pela Câmara Municipal de Ponte de Lima estava integrada nas comemorações do Dia Mundial da Criança. Assistiram ao espectáculo cerca de duas mil e trezentas crianças de cinquenta e quatro escolas do concelho.



# cultura



Crianças foram ao teatro



## Recital pelo Maestro Vitorino de Almeida

No passado dia 29 de Maio o maestro António Vitorino de Almeida deu um recital de piano no Teatro Diogo Bernardes. Com muito público a assistir à actuação de um dos nomes mais famosos da música clássica portuguesa, constituiu um momento fascinante não só pela forma como tocou mas também pela forma comunicadora e pedagógica como apresentou as peças.

Neste espectáculo foi estreado um piano adquirido pelo município destinado a este tipo de concertos e de suporte para orquestras e espectáculos de teatro.

## Dia Mundial do Ambiente

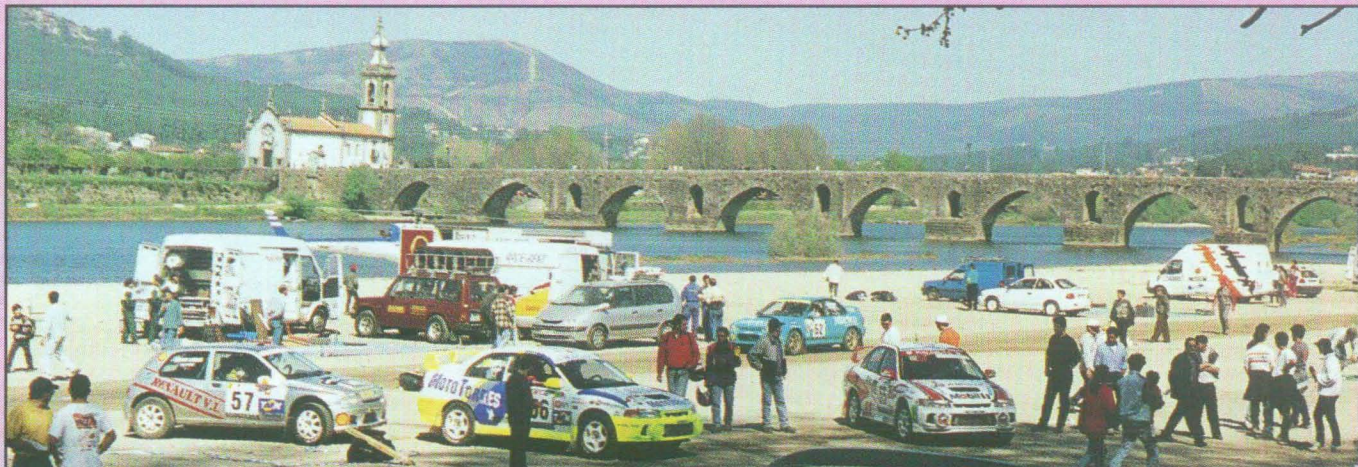
Integrado nas comemorações do Dia Mundial do Ambiente que a Câmara Municipal levou a efeito, decorreu a 5 de Junho no Teatro Diogo Bernardes um espectáculo com a actuação coros da Associação Académica da Universidade do Minho e do Orfeão Limiano.

## Outras iniciativas

Além destas iniciativas outras tem decorrido entre as quais se destaca a actuação do Grupo de Teatro da Casa do Povo de S. Julião de Freixo com a peça "O Cinematógrafo". Tratou-se da primeira representação de um grupo de teatro do nosso concelho, após as obras de restauro efectuadas. No entanto, está agendado um conjunto de espectáculos de forma continuada de modo a criar o hábito do público participar na vida e actividade do renovado Diogo Bernardes.

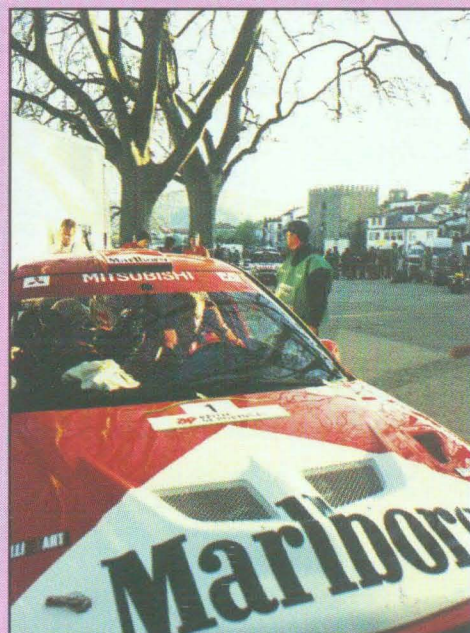


## Após anos de ausência **Rallye de Portugal voltou a Ponte de Lima**



**A** edição de 99 do TAP Rallye de Portugal, integrada no Campeonato do Mundo de Ralis, teve no nosso concelho no dia 22 de Março a disputa de duas provas especiais de classificação denominadas Ponte de Lima Este e Ponte de Lima Oeste. Realizadas na margem direita do rio Lima, nas freguesias e áreas circundantes de Cepões, Calheiros, Refoios, Vilar do Monte, Cabração Estorãos e com Parque de Assistência montado no areal, junto à ponte medieval proporcionou a vinda até nós de um largo número de espectadores amantes deste desporto, provenientes de todo o país e da vizinha Espanha. Para isto contribuiu, sem dúvida, o facto das duas primeiras classificativas da prova disputarem-se em Ponte de Lima e nas quais participavam a totalidade dos melhores pilotos do mundo que integravam as grandes equipas mundiais. A forma como o público se comportou, nestas duas provas vibrando com o espectáculo, mas fazendo-o em segurança, constituiu motivo de satisfação para a organização, bem como para a Câmara Municipal que prestou apoio logístico para a realização da prova.

Entretanto decorrem negociações entre a Câmara Municipal e a organização para que este se mantenha em Ponte de Lima no ano 2000 e, se possível, ainda com mais destaque.



## **Feira de Velharias**

Ao longo da Avenida dos Plátanos, no segundo domingo de cada mês, dezenas de expositores mostram uma variada gama de peças e livros antigos, para serem vendidos ao público.

Organizada desde meados do ano passado, no intuito de criar um espaço de animação para os muitos visitantes que vêm até nós, pode-se já considerar uma experiência bastante positiva, cumprindo os objectivos para que foi criada.



## Semana Florestal e Dia Mundial da Árvore

Decorreu de 15 a 19 de Março a Semana Florestal 1999, que incluiu as comemorações do Dia Mundial da Árvore.

Um vasto conjunto de iniciativas foram desenvolvidas nas escolas do concelho, com o objectivo de sensibilizar os alunos do 1º ciclo, jardins de infância e escolas básicas mistas.

Do conjunto de actividades desenvolvidas destacam-se: um concurso e exposição de trabalhos no Centro de Arte e Cultura; a plantação de uma árvore em todas as escolas do concelho; projecção e exploração de vídeos sobre o problema do ambiente e acções práticas de reciclagem de papel.



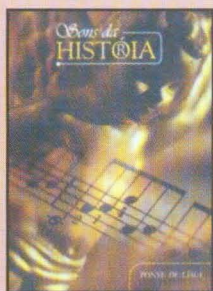
Reciclagem de papel na escola de Rendufe



Plantação de árvore na escola de Nogueira em Refoios

## Publicações

### Sons da História



Numa iniciativa conjunta da Valima e da Câmara Municipal de Ponte de Lima foi editada uma colecção de postais alusivos aos locais do concelho onde decorreram, durante 1998 os concertos integrados no projecto **Sons da História**.

### **Dia Mundial do Livro**

Integrado nas comemorações do Dia Mundial do Livro, a Câmara Municipal procedeu à entrega de material bibliográfico e equipamento de apoio às novas bibliotecas escolares criadas no âmbito do protocolo estabelecido entre a autarquia eo Ministério da Educação. Esta iniciativa visa incentivar o hábito da leitura e contemplou as escolas de Piães(Igreja) Rebordões Souto, S. Martinho da Gandra, Bertandões, Moreira,Refoios (S.Mamede) e Anais (Ourelo nº3)

## Aterro Sanitário do Vale do Lima e Baixo Cávado

**E**ntrou em funcionamento no passado dia 22 de de Dezembro, em Vila Fria, Viana do Castelo, o Aterro Sanitário do Vale do Lima e Baixo Cávado.

Trata-se de uma estação para tratamento e armazenamento de lixo proveniente dos concelhos do Vale do Lima e Baixo Cávado (Barcelos e Esposende). Este equipamento funcionará durante um período de onze anos, findo os quais será desactivada.

Houve um investimento superior a três milhões de contos, dos quais o cerca de 49%, são suportados pelos municípios e o restante pelo Estado Português.

Importa alertar que, paralelamente aos benefícios que ocorrem para a saúde pública e ambiente, o depósito de resíduos no aterro implica um dispêndio para o município, de três escudos por quilo de lixo produzido no nosso concelho. A este preço há ainda a acrescentar encargos correspondentes à recolha o que eleva actualmente para seis escudos o quilo de lixo depositado. Em suma: implica para o município um gasto diário de trezentos contos para fazer a recolha e o seu tratamento .

Aos municípios pede-se para que seja feito um esforço para reduzir a quantidade de lixo produzida por cada um de nós.





## Inauguração do Pavilhão da Escola C+S de Freixo

O Secretário de Estado da Administração Educativa, Guilherme d' Oliveira Martins procedeu no passado dia 5 de Março à inauguração oficial do Pavilhão Gimnodesportivo da Escola C+S de Freixo.

Nesta cerimónia, além deste membro do governo estiveram presentes o Presidente da Câmara Municipal de Ponte de Lima e respectivo vereador do pelouro, Director Regional da Educação do Norte, Director do CAE de Viana do Castelo, professores e alunos deste estabelecimento de ensino.

Nas diversas intervenções efectuadas foi salientada a importância deste novo equipamento no contexto da formação dos jovens e do seu aproveitamento em benefício da comunidade.

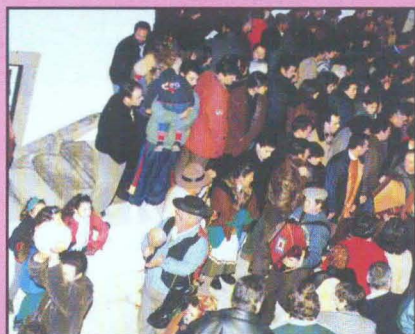
## Tradições

### O cantar dos Reis

Os limianos continuam a saber preservar e manter vivas as mais ricas tradições das suas



gentes. Exemplo disso é o tradicional Cantar das Janeiras e dos Reis, que pelas nossas aldeias, no mês de Janeiro, o povo canta.



Este ano, mais uma vez, alguns desses grupos ligados à Associação de Folclore de Ponte de Lima/ Alto Minho vieram até aos Paços do Concelho cantar os Reis. Na escadaria junto ao edifício municipal, perante a presença de muito público, entoaram alguns dos temas mais significativos do seu cancionário.

## Inaugurado o Centro Paroquial e Social da Vila de Ponte de Lima



Numa cerimónia presidida pelo ministro do Trabalho e da Solidariedade, Ferro Rodrigues foi inaugurado o Centro Paroquial e Social de Ponte de Lima. Trata-se de uma importante estrutura de apoio às crianças, juventude e mais idosos de que muito carecia a sede do concelho.

Além do ministro estiveram presentes: Governador Civil; o presidente da Câmara em exercício; presidente da Centro Regional de Segurança Social; Bispo da Diocese e o pároco, presidente do centro padre Dr. José de Sousa.

## 25 anos

### do 25 de Abril

As comemorações do vigésimo quinto aniversário do 25 de Abril, realizadas pela Câmara Municipal, tiveram início no dia 24 de Abril com uma exposição evocativa da data na biblioteca municipal e que esteve patente ao público até ao dia 9 de Maio.

Na noite de 24 para 25 foi efectuada, na ponte medieval, uma sessão de fogo de artifício

As actividades prosseguiram na manhã de 25 de Abril com o hastear da bandeira nos Paços do Concelho. Seguiu-se uma sessão solene no Teatro Diogo Bernardes onde intervieram, acerca do significado da data, o presidente da Câmara em exercício; presidente da Assembleia Municipal; representante dos presidentes de junta e ainda os representantes de todos os partidos políticos, com assento na Assembleia Municipal.



# ASSIM...SIM!...

## Parabéns à EDP

A decisão do Município em apresentar a candidatura do Centro Histórico de Ponte de Lima à classificação de Património Mundial através da UNESCO começou a dar os seus frutos.

### antes...

Com efeito o Conselho de Administração da EDP foi sensível aos objectivos dessa classificação e acolheu favoravelmente a solicitação da Camara Municipal para que fossem retirados todos os postes e linhas de alta tensão do casco histórico.



Ao fim de tantos anos de protestos, que fizeram correr tanta tinta em vários órgãos de comunicação social locais e nacionais tal facto não pode deixar de constituir um forte motivo de satisfação e consequentemente louvar a atitude positiva da EDP. Este exemplo deverá constituir um estímulo para que o desenvolvimento e o avanço das novas tecnologias não se façam sobre o sacrifício do Património e da própria paisagem natural num dos espaços mais ricos e atraentes do Planeta .

### e depois...

Só por este gesto já valeu a pena a ambição de ser Património Mundial. Para garantir esse sonho vamos precisar de muito mais e de todos - EDP, TELECOM, moradores, proprietários e de todos os amigos de Ponte de Lima.





Concluído o novo

## Centro Coordenador de Transportes



### Centro Coordenador de Transportes

Encontra-se já concluído o novo Centro Coordenador de Transportes de Ponte de Lima que, muito brevemente, será inaugurado.

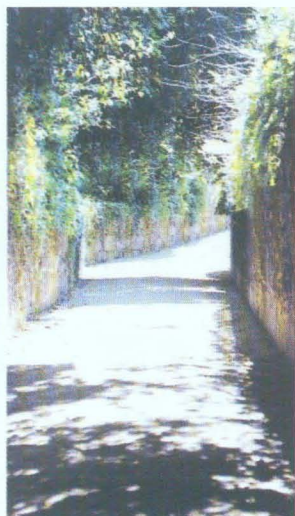
Trata-se da maior centro coordenador de transportes do Minho, com 38 cais para autocarros de passageiros.

O custo total da obra foi de 380 mil contos e inclui escritórios para os operadores de transportes, bar e quiosque de apoio.

## Outras obras

### Caminho de Trás-o-Muro

Pavimentação deste caminho, que liga a Capela das Pereiras ao Bairro da Misericórdia



Já em construção

## Novo quartel da G.N.R.

### Novo quartel para Guarda Nacional Republicana

Começaram e continuam a decorrer em bom ritmo, as obras para o novo aquartelamento da G.N.R. situado no Bairro da Graciosa, bem como as obras de reparação e ampliação da esquadra da PSP.

Ao dotar as corporações de instalações condignas, espera agora o município, uma resposta eficaz das forças de segurança



### Capela das Pereiras

Colocação de lagedo de granito na zona circundante da Capela das Pereiras



### Placas Toponímicas

Foi efectuada a colocação e reposição de placas toponímicas no Centro Histórico, as quais seguem o modelo das já existentes executadas em ferro fundido.



## Em Arcozelo

Continua em marcha o Plano de Valorização das Margens do Rio Lima

### JARDIM DO ARNADO

#### 1. Conceção

O arranjo paisagístico proposto assenta no conceito defendido no Plano de Valorização das Margens do Rio Lima, que determina a recuperação das estruturas rurais existentes, e preconiza a sua utilização para o recreio das populações.

Será realizada a manutenção das ramadas existentes e a sua recuperação, constituindo-se estas, como as estruturas fundamentais de organização dos espaços.

O Programa baseou-se na criação de um conjunto de Jardins Temáticos, onde através da arte dos jardins se procura sensibilizar a população para a importância do passado e para as noções rudimentares de evolução histórica.

Teremos assim um primeiro conjunto de Jardins encaixados na compartimentação das ramadas, onde se descreve como seriam os Jardins Romanos, quais os seus elementos principais, com os pavimentos em calçada reproduzindo temas dessa época, o Jardim de Água tal como na Casa dos Repuxos em Conímbriga, as pérgulas e a necessidade de ensombramento, a cultura da vinha, etc..

Este Jardim será enquadrado com as espécies vegetais que os Romanos usavam e que vão dos citrinos até às plantas ornamentais.

Ao lado do Jardim Romano surge o Jardim da Renascença, com a utilização do efeito de perspectiva focalizada numa cascata com uma treliça por trás. Este Jardim possuirá um segundo espaço centrado num labirinto.

Finalmente surge o Jardim Barroco, para o qual foi escolhido o tema do roseiral, dado ser uma das flores e dos conceitos muito utilizados nesta época.

A este núcleo dos Jardins Históricos, segue-se uma Zona Central de carácter mais lúdico, onde se propõe a existência de uma zona infantil, e de grandes áreas relvadas de utilização polivalente.

A estufa e o espaço do Horto Botânico constituem-se como espaços simultaneamente de recreio e pedagógicos, pretendendo-se na estufa criar e identificar um conjunto de plantas, chamadas de interior, que hoje em dia estão muito divulgadas, mas que a maior parte das pessoas desconhece as origens e os nomes.

Para além deste programa de equipamentos, foram reservadas duas áreas complementares, uma que será o espaço exterior do futuro Museu Rural, e outra que serão os Viveiros Municipais, que simultaneamente darão apoio à manutenção deste Jardim.

#### 2. Soluções Técnicas e Materiais

A construção deste Jardim será relativamente simples uma vez que não se prevêem grandes alterações topográficas, e os solos existentes são muito bons pelo que serão decapados previamente nas áreas a pavimentar por forma a virem a ser aproveitados nas restantes zonas.

Preve-se a instalação de um sistema de rega por aspersão, bem como a drenagem pluvial dos caminhos e a iluminação discreta mas eficaz para uma utilização nocturna. O facto de o Jardim ser murado permitirá certamente diminuir os problemas tradicionais de vandalismo e facilitará a vigilância.

Dos materiais utilizados a nível de pavimentos, destacamos o saibro nos caminhos das ramadas com valetas laterais em cubos de granito, o mosaico de calçada em volta do Jardim Romano e finalmente as calçadas de cubos pequenos de granito nos caminhos secundários, jogando-se com as três cores do granito da região, o cinzento, o rosa e o amarelo.



# PLANO DE VALORIZAÇÃO DAS MARGENS





# JARDIM DO ARNADO EM ARCOZELO





# Novos Polidesportivos

Dotar o concelho de equipamentos que permitam uma ocupação sadia dos tempos livres e proporcionem a prática desportiva pela população do concelho é uma mais valia, para a qualidade de vida de todos os limianos.

## Seara

Novo polidesportivo, já em funcionamento.

Obra executada pela Associação Desportiva e Cultural da Seara., financiada pela Secretaria de Estado Administração Local e Ordenamento do Território, Câmara Municipal, junta de Freguesia e outras entidades.



## Correlhã

Novo polidesportivo, construído junto à escola do 1º ciclo.

É uma obra de iniciativa camarária



## Refoios

Novo polidesportivo construído junto à sede da junta de freguesia

Obra financiada pela Câmara Municipal com apoio do Instituto do Desporto



## Calheiros

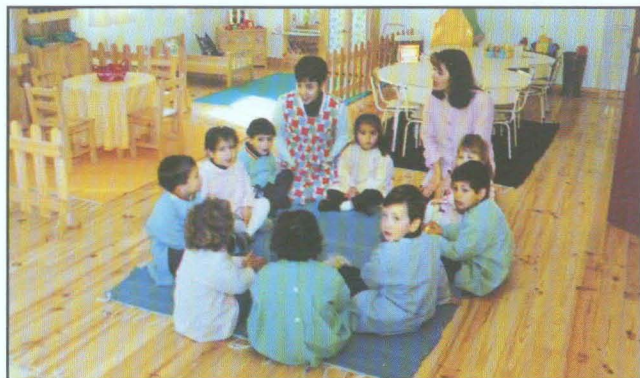
Polidesportivo, em construção, conjuntamente com balneários e sede social da Associação Desportiva e Cultural de Calheiros (ADCC).

Obra mista da responsabilidade da Câmara Municipal e da ADCC com a colaboração financeira do Instituto do Desporto e Ministério do Equipamento Planeamento e Administração do Território





# Novos Jardins de Infância



## Beiral

Jardim de infância em funcionamento

Prossegue, por todo o concelho, a construção de novos jardins de infância. Registamos, também, a entrada em funcionamento de outros. É a rede do ensino pré-escolar a crescer rumo à cobertura total do concelho.

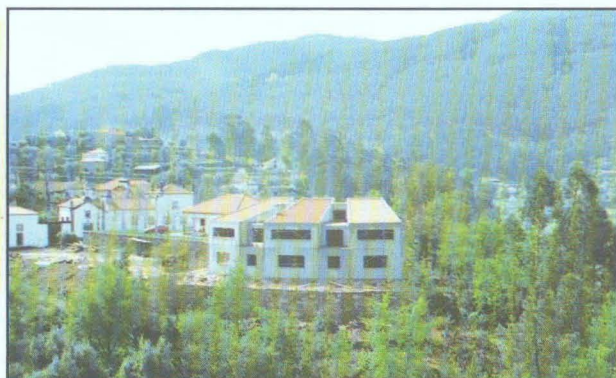
## Vitorino das Donas

Anexo às instalações da escola básica foi construído o jardim de infância.



## Facha

Construção de novo edifício para o jardim de infância.



## Arcozelo

Novas instalações para o jardim de infância.



## Seara

Ampliação do edifício da escola do 1º ciclo para funcionamento do jardim de infância

## Sandiões

Arranque das obras para a construção do novo jardim de infância que também dará apoio a Vilar das Almas e Gaifar



## S. Martinho da Gandra

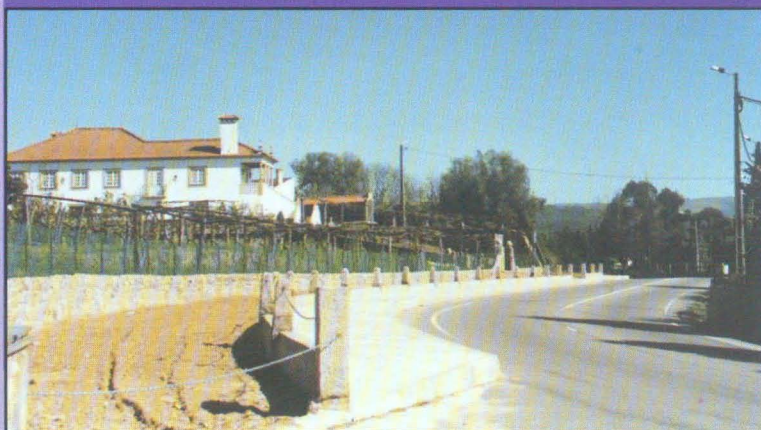
Concluída a primeira fase do arranjo urbanístico do Largo de S. Martinho da Gandra



## Santa Comba

Construção de passeio junto à estrada  
nacional

Obra da Junta de Freguesia de Santa  
Comba com o apoio da Câmara  
Municipal de Ponte de Lima e da Junta  
Autónoma de Estradas





## Centros Sociais e Paroquiais

**Fornelos** (em construção)



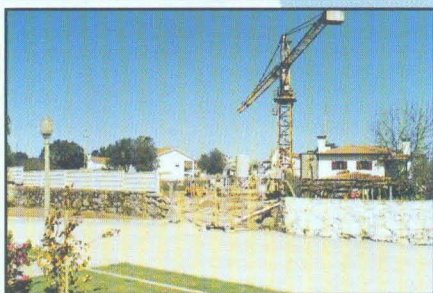
**Arcozelo** (em funcionamento)



**Correlhã** (em funcionamento)



**Fontão** (em construção)



**Beiral** (em funcionamento)



**E** stão a ser construídos no concelho centros sociais para apoio a idosos e jovens das diversas freguesias.

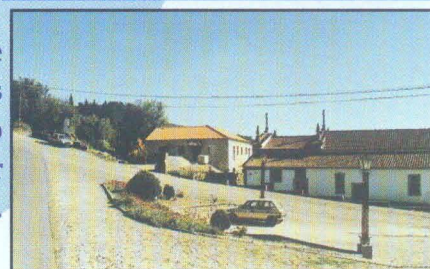
Trata-se de uma louvável iniciativa dos párocos dessas freguesias e das respectivas comissões de fábrica, a quem coube o avanço com as respectivas candidaturas, junto do Ministério da Solidariedade e Segurança Social a entidade que apoia estas acções

É também no contexto de apoio aos idosos e à ocupação dos

tempos livres dos jovens, que a Câmara Municipal de Ponte de

Lima disponibiliza em vários domínios, nomeadamente disponibilizando meios logísticos e financeiros devendo no futuro este tipo de apoio ser ampliado.

**Calheiros** (em construção)



**Vila** (em funcionamento)





## Nova escola EB 2,3 na Correlhã



Acto de assinatura do protocolo para a construção da EB 2, 3 da Correlhã que decorreu na Escola C+s de Freixo

No passado dia 5 de Março foi assinado pelo Presidente da Câmara o Protocolo de Colaboração com o Ministério da Educação para a Construção da Escola Básica 2.3. da Correlhã. Presidiu ao acto o Secretário de Estado da Administração Educativa,

Guilherme d'Oliveira Martins que homologou o Protocolo assinado pela Câmara Municipal e Direcção Regional de Educação do Norte.

O Protocolo assinado entre a Câmara Municipal e o Ministério da Educação prevê a cedência por parte da Câmara Municipal dos terrenos necessários à implantação da zona escolar e áreas complementares de acesso e estacionamento. A nova Escola da Correlhã irá dar apoio aos alunos provenientes de várias Freguesias e compreenderá, para além das salas de aula, um Pavilhão Gimnodesportivo coberto, Biblioteca e Refeitório.

A Câmara Municipal tenciona ainda construir na mesma área uma nova Escola que integre neste conjunto o Ensino Primário e o Pré - Primário, devendo destinar os actuais edifícios onde funcionam aqueles graus de ensino, para outros serviços de interesse local, tais como Centro Cultural e Creche.

## Estradas e vias de acesso Nova ponte sobre o rio Lima em Gandra ou Santa Cruz

A construção de uma nova Ponte sobre o Rio Lima que liga as Freguesias de Santa Cruz ou S. Martinho da Gandra à Freguesia de Jolda, do Concelho de Arcos de Valdevez, tem constituído um dos objectivos do Município de Ponte de Lima desde há longos anos.

A concretização deste objectivo começa agora a tomar forma com a decisão tomada no âmbito da VALIMA para que este projecto seja de imediato elaborado com vista à execução da obra no próximo Quadro Comunitário de Apoio. O assunto foi discutido com o Senhor Secretário de Estado das Obras Públicas na reunião realizada com aquele Membro do Governo no dia 25 de Fevereiro.

Com vista ao ganho de tempo e oportunidade financeira desta importante obra, os Municípios do Alto Lima - Ponte de Lima, Ponte da Barca e Arcos de Valdevez vão avançar com a elaboração do projecto em custos repartidos pelos 3 Concelhos e com o acompanhamento técnico da Junta Autónoma de Estradas. A nova ponte servirá objectivos estratégicos do Vale do Lima, nomeadamente a ligação da EN 203 (Ponte de Lima - Ponte da Barca) ao futuro eixo transversal do IC28 na margem direita do Rio Lima, para além de permitir o fácil acesso ao futuro Pólo Industrial da Gemieira e à Estação de Transferência dos Resíduos Sólidos Urbanos a construir na margem direita entre as freguesias de Refoios e de Padreiro, constituindo assim um importante factor de coesão e agregação dos interesses das populações dos três Concelhos.

Os futuros estudos e projectos, de acordo com as características geológicas das margens do rio e da localização dos novos acessos ao IC28, irão determinar a localização exacta desta nova Ponte.

## Novo Pavilhão Gimnodesportivo para a Escola EB 2, 3 de António Feijó

No seguimento da visita ao nosso concelho, no passado dia 5 de Março, do Secretário de Estado da Educação, Guilherme D' Oliveira Martins, foi aceite por este membro do governo a proposta da autarquia para a construção do Pavilhão Gimnodesportivo da Escola E.B.2,3 de António Feijó.

Trata-se de um equipamento há muito desejado pela comunidade escolar e que irá proporcionar uma melhoria significativa em matéria de educação física e desporto para os alunos deste estabelecimento de ensino.

A obra será lançada e construída pela Câmara Municipal de Ponte de Lima prevendo-se para muito breve a assinatura de um protocolo de cooperação financeira entre a edilidade e o governo, estando neste momento a ser definido o projecto de implantação do pavilhão no recinto escolar.



Por lapso técnico de paginação, no último número deste boletim municipal foram suprimidos o nome do Eng<sup>o</sup> Manuel Trigueiro da Rocha, na composição do executivo municipal, bem como a votação do Partido Socialista para a Câmara Municipal. Do facto apresentamos as nossas desculpas.

Para total reparação do sucedido aqui voltamos a publicar, na íntegra, os quadros completos do número de votos totais para a Câmara Municipal, os obtidos por cada lista, assim como a composição do executivo municipal.

Número total de votos obtidos por cada lista		<u>Câmara Municipal</u>	
Partido Popular CDS/PP	17 376	Número total de eleitores inscritos	38 247
Partido Social Democrata PPD/PSD	6 765	Número de votantes	28 313
Coligação Democrática Unitária PCP/PEV	497	Número de votos em branco	433
Partido Socialista PS	2 748	Número de votos nulos	494

#### **Composição do executivo municipal**

1. José Daniel Rosas Campelo da Rocha. (CDS/PP) Presidente da Câmara Municipal de Ponte de Lima

#### **Vereadores**

2. Abel Lima Baptista ..... (CDS/PP)
3. Francisco Maia de Abreu de Lima .. (PPD/PSD)
4. Manuel Afonso Monteiro da Costa ... (CDS/PP)
5. Gaspar Correia Martins ..... (CDS/PP)
6. Rodrigo Carlos da Silva Melo ..... (CDS/PP)
7. Manuel Trigueiro da Rocha ..... (PPD/PSD)

## **ANTÓNIO MENESES *Autarca e Amigo***

A morte repentina no passado dia 11 de Maio do Senhor António Meneses, Presidente da Junta de Freguesia da Gemieira e representante de todos os Presidentes de Junta de Freguesia do Concelho no Congresso da Associação Nacional de Municípios Portugueses e Assembleia Distrital, representou um grande choque e uma onda de tristeza.

A actividade do Senhor Meneses enquanto Autarca e Limiano, foi sempre do mais elevado empenho e de um entusiasmo ímpar.

Além da total dedicação ao desenvolvimento da Gemieira e do Concelho de Ponte de Lima o António Meneses cultivou uma profunda amizade e o maior respeito entre os seus colegas e amigos e sobretudo entre os Membros da Câmara e Assembleia Municipais que na sua acção sempre viram um exemplo de serviço público e de luta por um futuro mais justo e mais próspero para todos os cidadãos.



A partida do António Meneses constitui uma perda para o Concelho. Tentaremos prestar-lhe o justo tributo de gratidão e merecida homenagem continuando a sua obra para bem da Gemieira e de Ponte de Lima.



# Centro Social e Paroquial de S. Martinho da Gandra

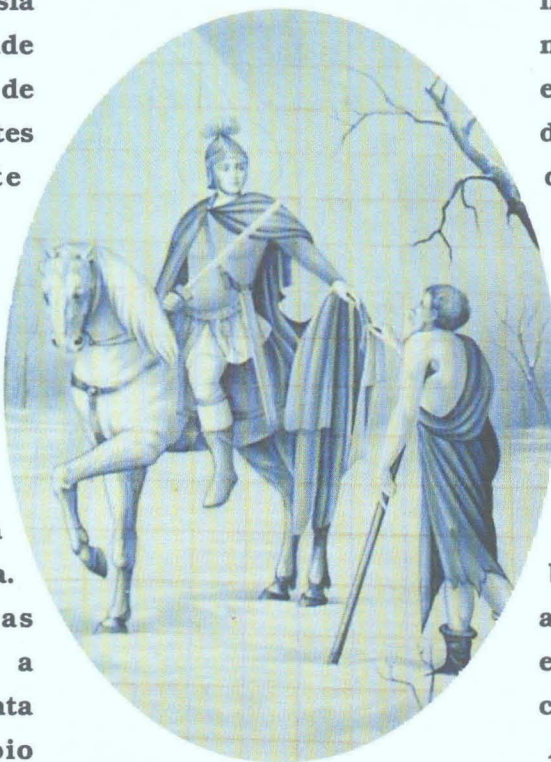
O Centro Social e Paroquial de S. Martinho da Gandra começou a funcionar em Abril de 1991.

Fruto da vontade da comissão de fábrica, de outras pessoas envolvidas na actividade paroquial e do pároco da freguesia surgiu como uma necessidade para melhoria da qualidade de vida e formação dos habitantes da aldeia, principalmente idosos e jovens

Nos primeiros meses da sua existência era apenas centro de dia para a terceira idade. Passados tempos houve necessidade de ajudar aqueles que não podiam sair de casa e passou também a haver assistência domiciliária. Actualmente, estas duas valências voltadas para a terceira idade, abrangem trinta utentes em regime de apoio domiciliário e trinta e cinco utilizadores do centro de dia.

Encontra-se já em fase final de aprovação, um projecto para a construção de um Lar do Idoso, com a capacidade para cerca de vinte camas. A sua construção ficará anexa à actual sede e envolverá uma verba de cerca

de 60 mil contos com-participada em 70% pelo Ministério do Emprego e Solidariedade Social, através do Centro Regional de Segurança Social.



Uma das actividades voltadas para a juventude e que mais envolve e anima esta faixa etária é, sem dúvida, a Escola de Música. Cerca de sessenta jovens, vinte dos quais ainda crianças, frequentam as aulas

que decorrem quatro vezes por semana, à noite. Aí aprendem a iniciação à música, canto coral (solfejo) e aprendizagem (instrumental). É a formação de novos valores musicais, numa terra em que a paixão pela música sempre foi apanágio de muitos dos seus filhos. Esta escola funciona desde meados de 1994. A quase totalidade destes jovens integram a Banda de Música de S. Martinho da Gandra, que há três anos reapareceu, repondo justiça ao seu longo historial que nos remete ao século passado, mais propriamente ao ano de 1836, data da sua fundação. Actualmente a banda efectua as suas actuações com um número de elementos não inferior a cinquenta músicos.

Além da música os jovens encontram no Centro Paroquial e Social de S. Martinho da Gandra um espaço de dinamismo, de solidariedade, de encontro e cultura. Ao fim de semana, além da cataquese, equipas de animação promovem diversas actividades culturais.



Também o escutismo tem aqui um forte contributo na ocupação dos tempos livres.

No Verão decorrem cursos de formação juvenil vocacionados para o campo da formação pessoal.

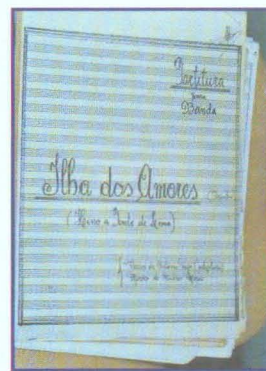
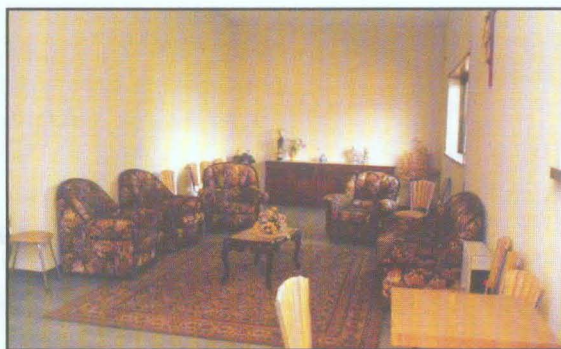
Um aspecto que importa salientar e enaltecer é a solidariedade evidenciada pelos jovens para com os idosos. Uma das acções desenvolvidas nos seus tempos livres é precisamente o acompanhamento daqueles que já estão na terceira idade. Conversas, jogos de cartas e outros passatempos são contributo valioso para o convívio entre gerações e ajudar a ocupar o tempo de forma mais enriquecedora.

A sede do centro social tem diversos espaços com valências multifacetadas dos quais destacamos a salão de ensaios e espectáculos, a sala de convívio, uma cozinha a funcionar de forma eficaz e irreprensível, bem como um a arejada sala de refeições onde diariamente são servidos mais de cinquenta almoços.

Semanalmente é publicado um boletim informativo com as notícias da paróquia e ainda outras de carácter geral que tenham interesse para a comunidade.

Ultrapassando este vasto conjunto de actividades que

aqui têm lugar, as instalações do centro são também o espaço aberto a outros sectores da comunidade que aqui organizam diversas manifestações de interesse para a freguesia. Cremos que o exemplo do Centro Paroquial e Social de S. Martinho da Gandra fará despertar vontades noutras gentes e conduzirá ao envolvimento de comunidades em projectos de interesse social.

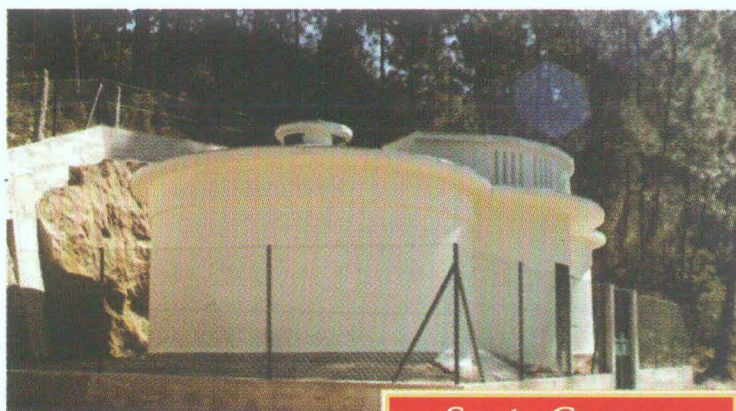


Fundada há cento e sessenta e três anos a Banda de Música de S. Martinho da Gandra interrompeu a sua actividade com o desaparecimento das Casas do Povo. Um riquíssimo património musical estava a correr sérios riscos de se perder, mas felizmente que graças ao dinamismo da direcção do centro social e paroquial está a ser feito e catalogado o levantamento do espólio deste grupo por jovens da freguesia. Entre muitas agradáveis surpresas, assume especial destaque um vasto conjunto de partituras de um dos grandes mestres das bandas de música portuguesas e filho desta terra: Miguel de Oliveira. Entre várias peças musicais deste músico apareceu também uma dedicada a... José Saramago o agora Nobel da Literatura.



# Água e saneamento

## Rede de abastecimento de água ao concelho



### **Santa Cruz**

Aspecto da estação de tratamento, armazenamento e bombagem de água para abastecimento à freguesia.  
Obra concluída

**E**stão já concluídas as obras de abastecimento de água a Santa Cruz, Anais e Queijada, na margem esquerda do rio Lima e Cepões na margem direita. Trata-se de mais um passo significativo dado no caminho da cobertura total do concelho pela rede de abastecimento de água ao



### **S. Julião de Freixo**

Uma das freguesias onde prosseguem os trabalhos de abertura de vala para colocação dos tubos para transporte de água

domicílio. Entretanto vão prosseguindo outras obras ligadas a esta empreitada, que como é do conhecimento geral abrangem a captação e condução de água, bem como tratamento, armazenagem e processos de bombagem. Algumas destas obras encontram-se já na fase final da sua execução.

## **Sistema Integrado de Drenagem e Tratamento de Águas Residuais do Vale do Lima**

Como é do conhecimento público a Associação de Municípios do Vale do Lima-VALIMA, decidiu elaborar alguns projectos comuns de interesse para os quatro concelhos que constituem a VALIMA. De entre esses projectos o abastecimento de água em Alta ao Vale do Lima e o "Sistema Integrado de Drenagem e Tratamento de Águas Residuais do Vale do Lima" são as duas mais importantes acções que deverão recolher do 3º Quadro Comunitário de Apoio a comparticipação necessária para a sua concretização física.

Contrariamente ao que havia sido anunciado pelo Governo em Junho de 1996 o abastecimento de água ao Vale do Lima não veio a recolher o apoio financeiro do Fundo de Coesão no valor de 5 milhões de contos, prevendo-se que esse apoio se venha afectar no 3º Quadro de Apoio e no sistema conjunto - Abastecimento de Água e Esgotos.

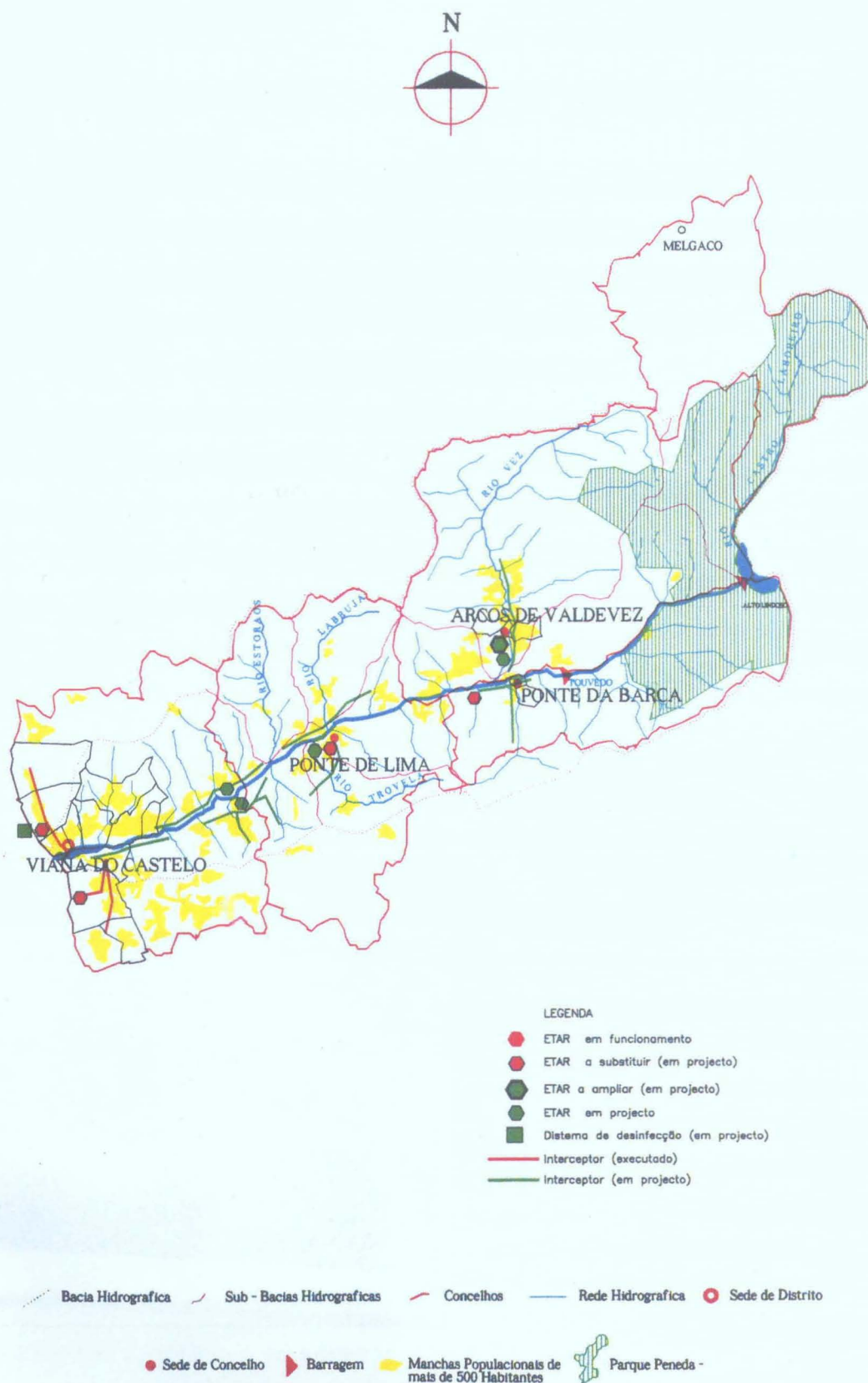
No que respeita ao Concelho de Ponte de Lima estão prontos a quase totalidade dos projectos de execução, aguardando-se apenas a luz verde do Fundo de Coesão ou de outros Programas do Sector do Ambiente para o lançamento dos respectivos concursos de empreitada.

A gravura da página seguinte dá conta do esquema geral do sistema de esgotos para a orla ribeirinha do Rio Lima, o qual prevê a construção de vários equipamentos ao longo do Vale.

O projecto da nova ETAR de Ponte de Lima, já concluído, prevê a sua localização na margem esquerda da foz do Rio Trovela na Freguesia da Correlhã.



# SISTEMA INTEGRADO DE DRENAGEM E TRATAMENTO DE ÁGUAS RESIDUAIS DO VALE DO LIMA





## **AVISO**

### **Regulamentos Municipais**

### **Consulta Pública**

**A Câmara Municipal aprovou os projectos de regulamentos municipais de: Drenagem de Esgotos; Recolha de Resíduos Sólidos Urbanos; Venda Ambulante; e o da Central de Camionagem.**

**Estes regulamentos vão estar sujeitos à consulta pública nos termos da Lei, para depois serem submetidos à aprovação da Assembleia Municipal para posteriormente entrem em vigor em todo o concelho.**

**O texto dos novos regulamentos estão disponíveis na Câmara Municipal onde todos os munícipes poderão consultar e, se entenderem, produzir todos os comentários e sugestões quanto ao conteúdo dos mesmos.**

Entrou em funcionamento o sistema de recolha selectiva de lixo o qual será progressivamente alargado a todas as freguesias do concelho.

A eficácia desta recolha só depende de si. Tome nota de algumas informações, que na página seguinte lhe transmitimos. São conselhos úteis e fundamentais para a natureza e para o meio ambiente.







## VAMOS RECICLAR: A NATUREZA FICA A GANHAR!

CÂMARA MUNICIPAL DE PONTE DE LIMA



### SABIA QUE...

... em Portugal são produzidos anualmente 3,34 milhões de toneladas de LIXO? E que este valor vai aumentar para cerca de 5 milhões de toneladas na próxima década?

... todo o lixo produzido no Concelho é transportado para o Aterro Sanitário do Vale do Lima e Baixo Cávado, que fica situado na Freguesia de Vila Fria, Concelho de Viana do Castelo?

... a Autarquia paga cerca de 300 contos por dia para recolher e tratar todo o lixo produzido no Concelho?

### MAS...

Como a produção de lixo tende a aumentar, o aterro pode esgotar a sua capacidade mais cedo! É urgente diminuir não só a quantidade de lixo produzida por habitante mas também aquela que é depositada em aterro. COMO?

SIMPLES! ADOPTANDO A POLÍTICA DOS 3 R's: REDUZIR, REUTILIZAR e RECICLAR.

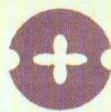
Reciclar é uma forma de valorizar o lixo que produzimos. Depois de SEPARADO e colocado num ECOPONTO, o "lixo" é utilizado como fonte de matéria prima no fabrico de novos produtos.

Um ecoponto é uma bateria de contentores para a deposição selectiva de lixo. Os contentores encontram-se devidamente identificados por cores. As regras para uma boa utilização são:

- ◆ No AZUL coloque jornais, revistas, papel de escrita, folhetos, cadernos, embalagens de cartão e outros resíduos de cartão. Não deve depositar papéis ou cartões plastificados, autocolantes, pratas e qualquer resíduos de papel/cartão sujo.
- ◆ No AMARELO deposite sacos de plástico, embalagens de plástico e embalagens de metal (latas).  
Não coloque embalagens contaminadas com óleos, embalagens de iogurte, pacotes de leite ou sumo.
- ◆ No VERDE deposite todas as embalagens de vidro (garrafas, botões, frascos, etc.). Não coloque louças, espelhos, lâmpadas, pirex e cristais.

Só assim é possível diminuir a quantidade de lixo a depositar em aterro. Contribuímos também para a redução do consumo de água, de energia e do nível de poluição do ar que respiramos, nas indústrias que utilizam este "Lixo" como matéria prima.





TEATRO | DIOGO BERNARDES

1893 • EDIFICAÇÃO • REABILITAÇÃO • 1999



CÂMARA MUNICIPAL DE PONTE DE LIMA